

Rapport d'activité 2016

Chaire Confiance et Management



Sommaire

PRÉSENTATION : 05 à 11

<i>Édito</i>	07
<i>Introduction</i>	08
<i>Gouvernance</i>	09
<i>Entreprise partenaire</i>	10
<i>Équipe</i>	11

ACTIVITÉS : 13 à 2

<i>Recherche</i>	14
<i>Axe 1 - Recherches et pratiques sur la confiance en management</i>	15
<i>Axe 2 - Configurations, déterminants et effets de la confiance</i>	15
<i>Axe 3 - Dynamique des formes de confiance</i>	16
<i>Axe 4 - Culture et confiance</i>	17
<i>Recherches en cours et perspectives</i>	18
<i>Formation</i>	19
<i>Prix du meilleur mémoire</i>	19
<i>Certificat Confiance et Management</i>	20
<i>Valorisation</i>	21
<i>Événements</i>	21
<i>Supports de communication</i>	23

ANNEXES : 27 à 53

<i>La chaire en quelques mots - infographie</i>	29
<i>Plaquette de présentation de la chaire</i>	30
<i>Plaquette de présentation du certificat "confiance et management"</i>	32

Présentation

Édito



La chaire Confiance et Management est née en 2016 sous l'impulsion conjointe du groupe MAIF, de l'université Paris-Dauphine et de sa fondation. Elle nourrit une triple ambition. D'abord, l'approfondissement des connaissances sur le management de la confiance, sur le management par la confiance et sur les antécédents et les effets de la confiance dans différentes relations : entre managers et collaborateurs, entre pairs, entre organisations, entre clients et entreprise. Ensuite,



la stimulation des échanges, entre tous types d'acteurs de la société académique, économique, politique et civile, sur le phénomène de confiance, sur les nouvelles pratiques managériales et sur le rapport entre les deux. Enfin, l'élaboration de dispositifs de formation axés sur les défis managériaux d'aujourd'hui.

Les premières réalisations de 2016 sont en ligne avec cette triple ambition. Des projets de recherche ont été initiés visant à établir une cartographie des travaux sur la confiance, à mieux comprendre l'impact des publications les plus citées sur la confiance, à développer la connaissance sur les déterminants et effets de la confiance des managers envers leurs collaborateurs et à mieux cerner ce que recouvre le management par la confiance. Par ailleurs, sept événements (conférences, workshops, dîners-débats), ont été organisés ou co-organisés, réunissant une grande diversité de participants et donnant lieu à des productions vidéos et/ou des comptes-rendus disponibles sur le site web de la chaire. Mentionnons, en particulier, la conférence inaugurale de la chaire, le 27 septembre 2016, qui avait pour thème « La confiance à travers les métiers et les situations » et qui a été l'occasion de riches interventions et de passionnants échanges entre Pascal Demurger, directeur général du groupe MAIF, et Claudie Haigneré, scientifique, spationaute, ancien ministre et dirigeante. Enfin, deux dispositifs relatifs à la formation ont été élaborés : le prix du meilleur mémoire sur le thème « confiance et management », à destination de tous les étudiants inscrits en master d'universités ou de grandes écoles, et le certificat Confiance et Management, programme de formation de 13 jours réservé à des managers expérimentés, issus du groupe MAIF pour la première promotion.

Cette riche production 2016 est le fruit d'un travail collectif entre des acteurs de la MAIF, de l'université Paris-Dauphine, de la fondation Paris-Dauphine, dont les noms sont pour partie cités dans le présent rapport d'activité. Nous leurs adressons nos plus vifs remerciements pour leur contribution essentielle... et pour la confiance qu'ils ont bien voulu nous accorder.

Bonne lecture de ce premier rapport d'activité de la chaire Confiance et Management.

Fabien Blanchot & Eric Campoy
Co-directeurs scientifiques de la chaire Confiance et Management

Introduction

La MAIF est régulièrement distinguée par des prix sur la qualité de la relation client. Cette reconnaissance repose en partie sur la confiance que les sociétaires ont vis-à-vis de la MAIF, actif immatériel constitutif d'un avantage compétitif.

Cette confiance est entretenue par la satisfaction des sociétaires, qui est un objectif permanent de la MAIF. Au service de cette satisfaction, la MAIF ambitionne de développer son agilité et ses innovations, ces deux ambitions impliquant le développement de la confiance interne (confiance des collaborateurs).

La MAIF s'est donc engagée dans un projet de développement de la confiance à la fois en externe (sociétaires) et en interne (collaborateurs), avec l'idée que la confiance, la symétrie liée à la confiance (interne et externe) et l'agilité se combinent pour être source de performance.

Afin de développer les connaissances sur les ressorts et effets de la confiance dans les contextes managériaux, l'Université Paris-Dauphine, la Fondation Paris-Dauphine et la MAIF ont créé ensemble la chaire « Confiance et Management ». Cette chaire constitue un pôle de compétences pluridisciplinaire (gestion, économie, droit, sciences sociales) autour du rapport entre management et confiance.

Dans le cadre de la chaire « Confiance et Management », l'objectif est de contribuer au renforcement et à la diffusion des connaissances sur :

- les pratiques du management de la confiance et du management par la confiance
- la mesure de la confiance
- les antécédents et les effets de la confiance
- l'articulation entre confiance interne et externe
- le rapport entre culture et confiance

Pour ce faire la Chaire se propose de réaliser :

- des activités de recherche
- des activités pédagogiques
- des activités de diffusion et valorisation des connaissances et dispositifs pédagogiques développés

Gouvernance

Les coresponsables scientifiques de la Chaire sont :

- Fabien Blanchot, maître de conférences à l'université Paris-Dauphine
- Eric Campoy, maître de conférences à l'université Paris-Dauphine

La Chaire s'appuie sur un comité de pilotage composé de :

- Fabien Blanchot, université Paris-Dauphine
- Patrick Blanchard, MAIF
- Sandra Bouscal, Fondation Paris-Dauphine
- Eric Campoy, université Paris-Dauphine
- Dominique Movellan, MAIF
- Claire Reynard, MAIF
- Rozenn Schafer, MAIF

Le comité de pilotage est chargé de :

- La définition et le développement du programme d'activités de la Chaire (comprenant trois volets : recherche, enseignement et valorisation) et notamment du calendrier d'avancement des travaux, des moyens utilisés, etc.
- La détermination de la composition de l'équipe de chercheurs appelés à travailler dans le cadre du programme défini.
- La définition du budget annuel alloué à chaque volet du programme.
- L'établissement d'un rapport annuel d'activité sur l'état d'avancement des travaux de la Chaire.

En 2016 le comité de pilotage s'est réuni aux dates suivantes :

- 12 février 2016
- 7 avril 2016
- 6 juin 2016
- 27 septembre 2016
- 28 novembre 2016



27 janvier 2016 - signature du partenariat de la chaire avec Pascal Demurger (à g.), DG du groupe MAIF, et Laurent Batsch (à dr.), Président de l'Université Paris-Dauphine et de la Fondation Paris-Dauphine

L'entreprise partenaire

La chaire est soutenue par le Groupe MAIF.

Fondée sur des valeurs mutualistes, la MAIF a fait le pari de placer la confiance au service de sa performance ; une confiance qui nourrit à la fois les aspirations des salariés, les attentes des sociétaires et les besoins de l'entreprise.



assureur militant

Équipe

3 Membres permanents

- **Fabien Blanchot**, Maître de conférences en sciences de gestion, co-directeur scientifique de la chaire Confiance et Management, directeur du MBA Management des Ressources Humaines de Paris-Dauphine
- **Eric Campoy**, Maître de conférences en sciences de gestion, co-directeur scientifique de la chaire Confiance et Management, directeur du Master Management des Ressources Humaines de Paris-Dauphine
- **Laura D'hont**, Docteur en sciences de gestion, post-doctorante de la chaire Confiance et Management

4 Membres associés

- **Eric Brousseau**, Professeur à l'université Paris-Dauphine
- **Valérie Neveu**, Maître de conférences en sciences de gestion à l'université Paris I Panthéon-Sorbonne
- **Arnaud Raynouard**, Professeur de droit à l'université Paris-Dauphine
- **David Schoorman**, Professeur à l'université de Purdue, Minnesota, USA

1 Chargée de projets

- **Klara Tucholka**, Chargée de Projets à la Fondation Paris-Dauphine, Responsable de la valorisation des travaux et de la gestion des affaires courantes de la chaire.

Activités

Recherche

Axes de recherche

La confiance constitue un concept important dans les champs de l'organisation et du management, deux domaines d'expertise de l'université Paris-Dauphine, en particulier de son laboratoire de recherche DRM (Dauphine Recherches en Management). Dans le cadre de la chaire Confiance et Management, l'objectif est de contribuer au renforcement des connaissances sur :

- Les pratiques du management de la confiance et du management par la confiance
- La mesure de la confiance
- Les antécédents et les effets de la confiance
- L'articulation entre confiance interne et externe
- Le rapport entre culture et confiance

Pour ce faire la recherche s'articule autour de quatre axes :

- Recherches et pratiques sur la confiance en management
- Configurations, déterminants et effets de la confiance
- Dynamique des formes de confiance
- Culture et confiance



Axe 1 Recherches et pratiques sur la confiance en management

Le concept de confiance est très présent dans la littérature académique. A titre d'illustration, le moteur de recherche Google Scholar recense, pour la seule année de publication 2016, 6320 articles de recherche (hors citations et brevets) comportant le mot « trust » dans son titre, 2230 articles comportant le mot « confidence » et 113 articles comportant le mot « confiance ».

Il est utile, dans un tel contexte d'abondance de recherches, d'établir un état de la connaissance. C'est l'objectif du premier axe de recherche proposé. Il s'agit notamment de :

- Cerner, dans le champ organisationnel, le concept polysémique de confiance (trust, confidence), ses domaines d'application et ses mesures.
- Rendre compte de la genèse et dynamique des recherches sur la confiance dans le champ du management et du leadership : de la théorie X-Y de Mc Gregor à l'entreprise libérée.
- Extraire les résultats saillants des recherches empiriques portant sur les relations entre confiance et management.

Une veille des pratiques du management de et par la confiance complète cet état des lieux en s'appuyant sur :

- Les productions qui émergent chaque année, qu'elles soient de recherche ou non (presse, reportages, etc).
- Les observations d'acteurs immergés dans l'entreprise (étudiants du master RH et du MBA RH, anciens de ces formations).

Ce dispositif de réflexion et d'aide à la décision pour les décideurs RH se propose de repérer et relayer :

- Les expériences positives et avant-gardistes dans le domaine RH et managérial.
- Les recherches académiques originales et utiles pour le monde de l'entreprise.

Il prend notamment la forme d'un cycle annuel de conférences assorties de comptes-rendus.

Axe 2 Configurations, déterminants et effets de la confiance

Cet axe de recherche a pour objectif :

- D'affiner la connaissance de la notion de confiance au sein d'une organisation (ses formes, ses modalités, etc.).
- D'étudier les déterminants de la confiance.
- D'étudier les effets de la confiance sur l'organisation.

Ces travaux doivent notamment contribuer à une meilleure compréhension des défis et leviers de la confiance au service d'une pratique managériale éclairée.

On peut distinguer plusieurs sources et cibles de la confiance : collaborateurs, équipes, managers, dirigeant, organisation, client, produits/services, etc.

Cette diversité, tant des sources que des cibles de confiance, peut conduire à de multiples configurations :

- Confiance du client (client, sociétaire, etc.) envers l'organisation (confiance dans l'offre de produits, dans la pertinence du conseil, etc.).
- Confiance des collaborateurs envers les dirigeants de l'organisation, le management intermédiaire et envers les biens et services produits par l'organisation.
- Confiance des collaborateurs dans leurs équipes respectives.
- Confiance d'une équipe envers une autre équipe.
- Confiance des managers envers leurs collaborateurs.

Une question clé est de savoir si ces différents niveaux / types de confiance ont des fondements identiques ou différents. Une autre question clé a trait aux conditions de maintien de ces différents niveaux / types de confiance dans un environnement interne / externe en perpétuel mouvement.

Le traitement de ces questions doit permettre une meilleure connaissance des conditions de l'émergence et du maintien de la confiance.

Le second volet de cet axe concerne les effets de la confiance sur les acteurs : attitudes, postures et comportements, modes de relations en vigueur dans l'entreprise (engagement, citoyenneté, agilité et capacité d'adaptation, coopération). Il s'agit de rendre compte des effets positifs et négatifs de la confiance, des limites d'un management par la confiance et des conditions de sa pertinence.

Pour appréhender cet impact, nous observons ses effets sur les acteurs : attitudes, postures et comportements, modes de relations en vigueur dans l'entreprise (engagement, citoyenneté, agilité et capacité d'adaptation, coopération). L'impact est d'ailleurs probablement différencié selon la source/la cible de confiance (implication du salarié envers son manager/ envers l'entreprise/ envers son métier et les produits qu'il vend/ envers les clients, etc.).

Enfin, l'impact de la confiance sur les individus et équipes (et donc indirectement sur l'entreprise) n'est pas nécessairement positif. Qu'en est-il des comportements dits contre-productifs (fraude, absentéisme) ? Sont-ils freinés dans un contexte de confiance ? Ou bien la confiance peut-elle parfois peiner à empêcher (voire favoriser) la survenance de ces manifestations malheureuses pour l'entreprise ?

Y a-t-il des éléments de contexte (dans l'entreprise, dans l'équipe) à prendre en compte pour expliquer l'impact tantôt positif tantôt négatif de la confiance ?

Axe 3 Dynamique des formes de confiance

On peut faire l'hypothèse que deux cercles vertueux de confiance peuvent cohabiter voire interagir, avec pour conséquence l'amélioration de la performance collective :

- Un cercle interne à l'entreprise : la confiance des managers et de l'entreprise à l'égard des collaborateurs nourrit la confiance de ceux-ci à l'égard de leurs managers et de l'entreprise et se trouve, à son tour, renforcée, à long terme, créant un cercle vertueux de la confiance interne.
- Un autre cercle plutôt ancré à la frontière de l'entreprise : la confiance interne nourrit la confiance des clients, ce qui, en retour, renforce la confiance interne (reconnaissance, fierté, etc.).

Au delà de l'étude de la dynamique entre ces deux cercles, l'objectif est de comprendre :

- Comment et dans quel cas la confiance peut être rompue (au sein d'une équipe, entre équipe ou encore dans la relation entre un collaborateur et son manager ou sa direction).
- Par quel(s) type(s) de comportement cela se traduit.
- Quelles sont les marges de manœuvre des managers / des dirigeants pour reconstruire les fondements d'une nouvelle relation favorisant le rétablissement de la confiance. Les comportements managériaux qui permettent d'entretenir et de développer la confiance des collaborateurs ne sont peut-être pas les mêmes que ceux qui sont nécessaires pour réparer la confiance une fois qu'elle a été rompue.
- Si on peut revenir au niveau initial de confiance, qui prévalait avant la rupture de confiance.

Sans aller jusqu'à la rupture, on constate parfois une simple érosion de cette dernière. Cette érosion est-elle de nature à bouleverser les comportements ? Si oui, dans quel sens, à quel terme ?

Cette étude du maintien et de la réparation de la confiance pourra se faire dans le cadre plus large d'une étude de climat de confiance au sein de l'ensemble de l'organisation.

Axe 4 Culture et confiance

La question de la confiance peut être vue comme un élément de la culture d'une organisation, d'un état d'esprit, comme une dimension collective et pas uniquement individuelle. La question se pose donc du processus de construction de cette représentation collective (une entreprise digne de confiance).

Cette question peut être traitée en s'appuyant sur les nombreuses recherches relatives à la culture d'entreprise et à ses processus d'évolution.

Dans ce cadre, des échanges peuvent être organisés entre des chercheurs spécialistes de ces questions et des représentants de la MAIF (analyses théoriques, analyses de cas, organisation de groupes d'échanges de pratiques, etc.).

Par ailleurs, la confiance, en qualité de croyance ou comportement, s'inscrit toujours dans un contexte culturel (national, sectoriel, métier) dont il peut être intéressant de mesurer l'impact sur les tenants et aboutissants de la confiance.

”

Le rôle de la confiance dans le pilotage des organisations est essentiel. Le 20ème siècle nous avait appris à nous passer de la confiance et même à nous baser sur la défiance. En instaurant par exemple des hiérarchies, un management plutôt par la contrainte en instaurant des contrôles, des process qui permettent d'encadrer l'activité des gens à l'intérieur d'un cadre extrêmement stricte et limité, et d'obtenir d'eux exactement ce que l'on souhaitait. Et puis, ce début de 21ème siècle nous montre que l'on peut en réalité, à la fois proposer un cadre beaucoup plus agréable et beaucoup plus épanouissant pour les collaborateurs et infiniment plus efficace pour l'entreprise en faisant le pari au contraire de l'intelligence collective et de la capacité des collaborateurs à prendre des initiatives, des décisions, à assumer des responsabilités et donc sortir du cadre strict à l'intérieur duquel on est contenu. Dans cette disposition d'esprit, la confiance devient un outil de pilotage très efficace, à la fois au bénéfice du salarié mais aussi de l'entreprise.”

Pascal Demurger, Directeur Général du groupe MAIF, dans "3 questions sur la confiance à...", à visionner sur le site de la chaire www.chaireconfiance.fondation-dauphine.fr

Recherches en cours et perspectives

1 Cartographie des articles de recherche sur la confiance

- Projet d'article, à partir d'une analyse de la littérature de recherche
- Axe de recherche 1
- Contributeurs : Fabien Blanchot, Eric Campoy, Laura D'hont (post-doctorante chaire)
- Version 1 de l'article prévue courant 2017

2 Etude de l'influence effective de l'article de recherche le plus cité sur la confiance

- Projet d'article, à partir d'une analyse de la littérature de recherche
- Axe de recherche 1
- Contributeurs : Fabien Blanchot, Eric Campoy, Laura D'hont (post-doctorante chaire)
- Version 1 de l'article prévue courant 2017

3 Confiance du manager envers ses collaborateurs : déterminants & effets

- Recherche empirique auprès de la MAIF
- Axes de recherche 2 et 3
- Contributeurs : Fabien Blanchot, Eric Campoy, Laura D'hont (post-doctorante chaire)
- Protocole de recherche établi

4 Ouvrage collectif de recherche sur "confiance & management"

- Responsables : Fabien Blanchot, Eric Campoy
- En cours de réflexion

5 Projet de chapitre d'ouvrage sur "Management par la confiance"

- Responsable : Fabien Blanchot
- Axe de recherche 1
- Version 1 de l'article prévue courant 2017

Formation

Prix du meilleur mémoire

La chaire a mis en place en 2016 le dispositif du « prix du meilleur mémoire » qui sera déployé en 2017.

Ce concours concerne tous les étudiants en M1, M2 ou en dernière année de Grande Ecole rédigeant un mémoire sur le thème « confiance et management ».

Il récompensera le ou les lauréats sous la forme d'une expérience « vis ma vie à la MAIF » de deux ou trois jours, permettant à l'étudiant de rencontrer des dirigeants de la MAIF et de se retrouver plongé au cœur d'une grande entreprise française engagée dans le management bienveillant.

CHAIRE CONFIANCE ET MANAGEMENT

DAUPHINE UNIVERSITÉ PARIS

PRIX DU MEILLEUR MÉMOIRE 2017 SUR LE THÈME «CONFIANCE ET MANAGEMENT»

Un cerveau stylisé avec des icônes de confiance et de management au-dessus d'un livre ouvert.

Ouvert à tous les étudiants inscrits en Master 1 ou 2 d'université, en dernière année de Grande École ou en Mastère spécialisé en 2016-2017, en gestion, marketing, finance, économie, droit, sciences humaines et sociales.

1^{er} PRIX : VIS MA VIE AVEC RENCONTRE DE DIRIGEANTS À LA MAIF

Date limite de dépôt des mémoires: 31 octobre 2017
Format : pdf du mémoire + synthèse de 3-5 pages
klara.tucholka@fondation-dauphine.fr, 01 44 05 45 40

MAIF

Certificat "confiance et management"

La chaire a construit en 2016 le certificat « Confiance et Management », dont la première édition a été lancée début 2017.

Il s'agit d'une formation certifiante à destination des managers et accompagnateurs de projets qui souhaitent renforcer leurs connaissances et leur compréhension des effets et leviers de la confiance au service d'un management enrichi.

Elle se déroule en sessions de 2 jours mensuelles, avec 13 jours de formation au total, et sera validée à l'automne 2017 par la restitution des travaux des participants (écrite puis orale).

Le programme s'articule autour de trois grands axes :

- penser la confiance
- agir sur la confiance
- agir sur le management, l'organisation et la culture

La première édition du certificat, se déroulant de février à octobre 2017, est réservée aux collaborateurs de la MAIF, le certificat ayant pour ambition d'être ouvert à des entreprises extérieures dès la seconde promotion.

CHAIRE CONFIANCE ET MANAGEMENT | **DAUPHINE UNIVERSITÉ PARIS** | **FÉDÉRATION CONFIDENCE**

CERTIFICAT «CONFIANCE ET MANAGEMENT»

Qu'est-ce qu'un certificat à l'Université Paris-Dauphine ?

- Un label reconnu par l'université
- Une validation d'expériences acquises
- Un développeur et stimulateur de compétences
- Une expérience collective unique

OBJECTIF : Renforcer les connaissances et la compréhension des effets et leviers de la confiance au service d'un management enrichi.

CONTENU ET PÉDAGOGIE : 13 sessions réparties sur 12 mois de formation, 1 jour de conférences, des travaux de groupe et 1 journée de restitution écrite des travaux réalisés et de la formation. Le certificat s'adresse aux collaborateurs de haut niveau et aux dirigeants comme aux managers et accompagnateurs.

PUBLIC CIBLE : Le certificat s'adresse à des managers expérimentés et des accompagnateurs de projets. Il est délivré par l'Université Paris-Dauphine.

DIRECTION PÉDAGOGIQUE : Fabrice Blanchet - Directeur de la chaire, enseignant-chercheur à Paris-Dauphine, directeur du MBA Dauphine Management des Ressources Humaines. Eric Combes - Directeur en chef des études, enseignant-chercheur à Paris-Dauphine, directeur du Master Management des Ressources Humaines. Co-directeurs scientifiques de la chaire Confiance et Management.

DURÉE : 13 jours entre février et novembre 2017. Deux jours groupés par mois, première session en février.

CONTACT : Marie-Cécile Berthoin, directrice du programme, Enseignant-chercheur à l'Université Paris-Dauphine. +33 (0) 1 44 95 40 40

BÉNÉFICES

- Pour le bénéficiaire** :
 - Renforcer sa maîtrise du management par la confiance.
 - Participer à l'enrichissement du dispositif par ses expériences.
- Pour l'entreprise** :
 - Renforcer la connaissance partagée sur le management par la confiance.
 - Accroître la diffusion d'un management par la confiance acquise, grâce aux managers et accompagnateurs formés.

PROGRAMME

- Penser la confiance (4 jours)** :
 - Introduction générale
 - La confiance dans les relations
 - Confiance et éthique
 - Confiance et contrôle
- Agir sur la confiance (4 jours)** :
 - Développement et maintien
 - Justice organisationnelle et contextes psychologiques
 - Confiance en soi, self-leadership
 - Structures et développement des compétences
- Agir sur le management, l'organisation et la culture (4 jours)** :
 - Comprendre l'organisation et son rapport à la confiance
 - Comprendre la culture et son rapport à la confiance
 - Manager le changement
 - Mentoring et coaching
 - Évaluer le déploiement d'un management par la confiance

Validation du certificat

La validation du certificat repose sur deux éléments :

- L'assiduité aux sessions de formation.
- La réalisation d'un travail en groupe prenant la forme d'un essai d'application (écrit).

Le certificat se termine par une journée de restitution écrite des travaux.

www.chaireconfiance.fedconfid-dauphine.fr
Contact : Marie-Cécile Berthoin@fedconfid-dauphine.fr

Valorisation

Evénements

9 mars 2016

Conférence « la confiance ? la parole et l'épreuve »

dans le cadre des conférences annuelles du programme Grand Enjeux Contemporains

La confiance est une notion juridique et morale, devenue aussi un objet d'analyse sociologique et économique. Ce mot attire, car chacun a fait l'expérience directe de cette relation, sans laquelle aucune action commune - que ce soit dans le couple, le projet, l'entreprise... - n'est possible. Se fier (du latin fides, la foi) à autrui implique une parole, un engagement, se réalisant dans la durée. Et c'est à l'épreuve du temps que la confiance se révèle bien ou mal placée.

Avec :

Jean-Philippe Gratiën, ancien champion du monde de tennis de table

Grégoire Gonnord, président du groupe Fleury Michon

Mark Hunyadi, philosophe

Paul Valadier, théologien



9 juin 2016

Conférence « L'expérience Chronoflex : vers la libération des entreprises »

co-organisée avec le MBA RH de Paris-Dauphine

L'entreprise libérée promet une meilleure performance grâce à des employés libérés de la hiérarchie et du contrôle, responsables et s'organisant librement. On parle d'entreprise Y, ou « pourquoi », parce que le fait d'atteindre l'objectif compte plus que la façon de l'atteindre, par opposition à l'entreprise X, ou « comment », où l'on dit aux collaborateurs comment travailler. L'entreprise libérée part du principe que les employés libres et passionnés par l'atteinte d'un objectif seront heureux de se dépasser au quotidien.

Avec : Alexandre Gérard, président du groupe Inov-On



13 septembre 2016

Workshop « Confiance et Contrat »

Contrat psychologique ou contrat formel pour créer la confiance ?

Echanges entre un juriste et une gestionnaire.

Avec :

Valérie Neveu, Maître de conférences en Sciences de gestion à l'université Paris I

Panthéon-Sorbonne

Arnaud Raynaud, Professeur de Droit à l'université Paris-Dauphine





13 septembre 2016

Dîner-Débat « Bien plus que le talent, la confiance comme déterminant essentiel d'un recrutement réussi ? »

co-organisé avec Dauphine Alumni

Débat autour du sujet de la place de la confiance dans le recrutement, dans un cadre informel et convivial, avec les interventions de :

- Olivier Ruthardt - DRH du groupe MAIF
- Henri Floret - Associé chez ORES SEARCH

Ainsi que des co-directeurs scientifiques de la chaire Confiance et Management
 Fabien Blanchot - Vice-Président de l'Université Paris-Dauphine
 Eric Campoy - Directeur du Matser RH de l'Université Paris-Dauphine

27 septembre 2016

Conférence inaugurale de la chaire

« La confiance à travers les métiers et les situations »

La confiance constitue-t-elle un ingrédient important dans les situations professionnelles ?

Le rapport à la confiance varie-t-il selon les fonctions exercées ?

Le rapport à la confiance évolue-t-il au cours du temps, au fur et à mesure du parcours professionnel ?

Avec :

- Pascal Demurger, Directeur Général du groupe MAIF
- Claudie Haigneré, scientifique, spationaute, ministre & dirigeante



7 novembre 2016

Workshop « Confiance et institutions : les ressorts collectifs de la coopération »

Sans confiance, pas de société humaine. En rendant possible l'action collective et la prise de risque, elle est à l'origine du formidable dynamisme de l'espèce. Cela étant, en même temps qu'elles libèrent et stimulent les individus, les sociétés contemporaines les isolent au risque de miner leurs initiatives. On reviendra dans ce séminaire sur les mécanismes institutionnels à même de prévenir le développement d'une dynamique de la défiance et du repli sur soi.

Avec :

- Eric Brousseau - Professeur à l'université Paris-Dauphine

14 décembre 2016

Workshop « Trust & governance »

Workshop basé sur la comparaison de la "stewardship theory" et de la "agency theory" dans la gouvernance des organisations.

Avec :

- David Schoorman, Professeur à l'université de purdue, Minnesota

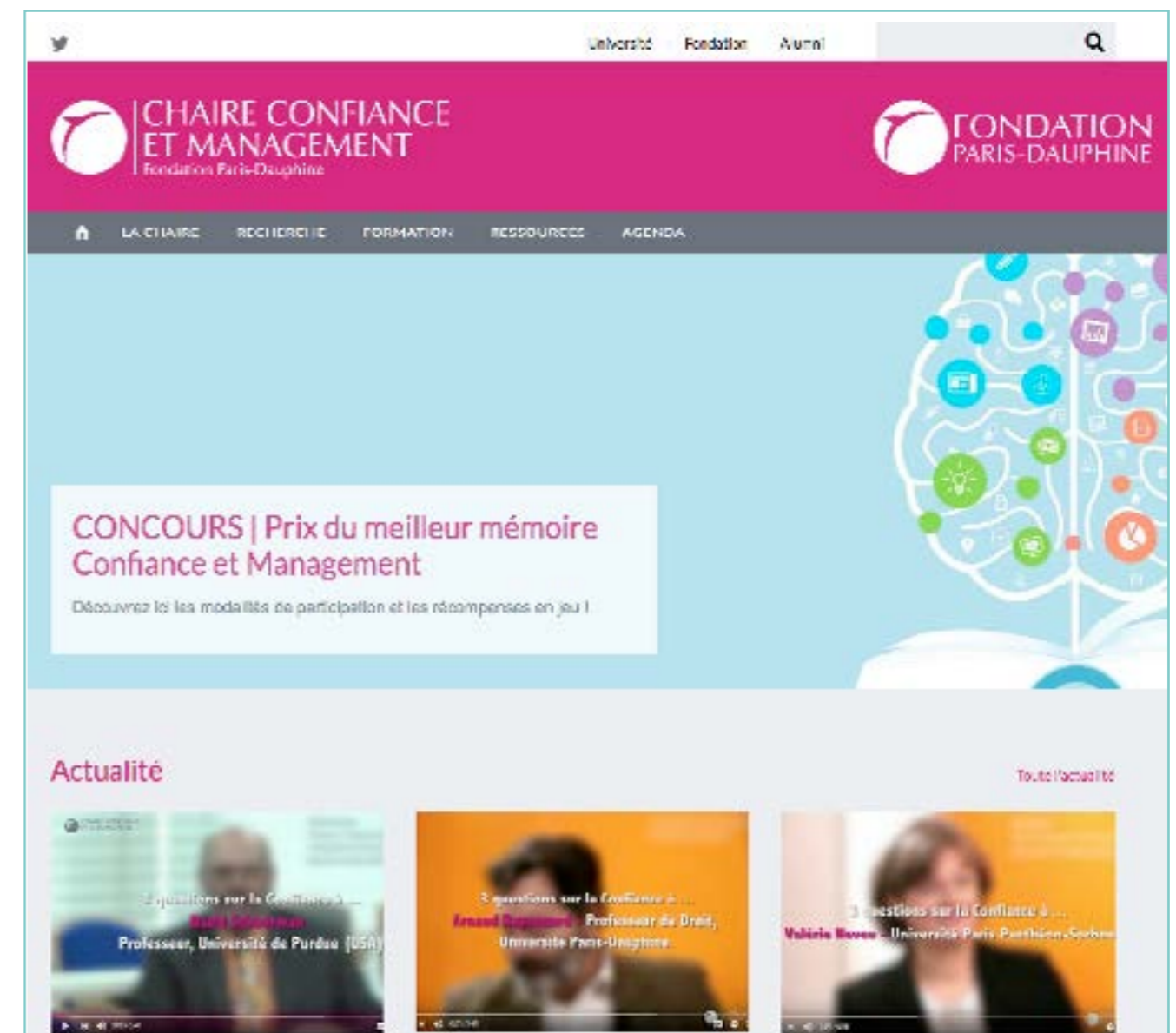


Supports de communication

Site internet de la chaire

www.chaireconfiance.fondation-dauphine.fr

La chaire a créé son propre site internet mis en ligne en juillet 2016. Y sont annoncés les événements à venir ainsi que publiés les actualités et les retours sur les événements passés.



Twitter de la chaire

@Ch_Confiance

Le twitter de la chaire a été créé en juin 2016. La chargée de mission est en charge de l'animer en y postant les événements de la chaire, les nouvelles actualités ainsi qu'en portant ou repostant du contenu relatif au management de et par la confiance.



Vidéos

Chaque workshop organisé par la chaire, ainsi qu'une partie des conférences, donne lieu à une vidéo "3 questions sur la confiance à ...". Ces vidéos de 3 minutes environ reprennent les grandes questions des présentations des intervenants.

Retrouvez toutes nos vidéos sur le site de la chaire !

www.chaireconfiance.fondation-dauphine.fr/interviews-video-0



Annexes

La chaire en quelques mots - infographie



LA CHAIRE CONFIANCE & MANAGEMENT

CHAIRE CONFIANCE ET MANAGEMENT



27/01/2014 - signature du partenariat
Pascal Comenges, Directeur Général du groupe MAIF (à gauche)
Laurent Batach, Président de l'Université Paris-Dauphine et de la Fondation Paris-Dauphine (à droite)

POURQUOI CETTE CHAIRE ?

Une chaire est un espace de recherche et d'expertise pluridisciplinaire, financé par une entreprise, favorisant les échanges et les synergies entre les partenaires académiques et industriels. La chaire Confiance et Management est un levier du projet sur la confiance de la MAIF. Elle constitue un pôle de compétences pluridisciplinaires (gestion, économie, droit, sciences sociales...) qui s'intègre à la mission de confiance dans une organisation, principalement du point de vue managérial.

2 CO-DIRECTEURS SCIENTIFIQUES



Pascal Comenges, ancien directeur de l'Université Paris-Dauphine, il est spécialiste des questions de confiance en management, il est par ailleurs vice-président de l'Université et directeur de l'ISMA.



Eric Compu, ancien directeur de l'Université Paris-Dauphine, il est spécialiste des questions de confiance en management, il est par ailleurs vice-président de l'Université et directeur de l'ISMA.

Les co-directeurs s'occupent d'une équipe de chercheurs qui portent des projets de recherche relatifs aux axes de recherche de la chaire.

AXES DE RECHERCHE

1 Recherches et pratiques sur la confiance en management
Quel est l'état des connaissances sur la confiance et sur le management par la confiance ?

2 Configurations, déterminants et effets de la confiance
Quels sont les facteurs, conditions de la confiance dans différents contextes ?

3 Dynamique des formes de confiance
Comment inscrire les relations de confiance dans la durée ? Comment reconstruire la confiance lorsqu'elle est rompue ?

4 Culture et confiance
Comment diffuser la confiance dans les organisations ? Comment créer une culture de la confiance ?

ACTIVITÉS

Site

Publications

Conférences

Ateliers de travail

Accompagnement managérial

Formation Certification

POUR LES COLLABORATEURS DE LA MAIF, C'EST LA POSSIBILITÉ DE :



#1
Participer aux conférences organisées par la chaire.



#2
Suivre une formation certifiante sur le management de et par la confiance conçue par la chaire.



#3
Être acteur dans différents projets en coopération avec des enseignants-chercheurs.

CONTACT

laire@chairesconfiance-fondation-dauphine.fr

+33 1 44 05 45 40

www.chairesconfiance-fondation-dauphine.fr
www.fondation-dauphine.fr

Place du Marché de la Tour de Turgot
75275 PARIS CEDEX 14

Plaquette de présentation de la chaire (1)



**CHAIRE CONFIANCE
ET MANAGEMENT**
Fondation Paris-Dauphine



DAUPHINE
UNIVERSITÉ PARIS






Afin de développer les connaissances sur les ressorts et effets de la confiance dans les contextes managériaux, l'Université Paris-Dauphine, la Fondation Paris-Dauphine et la MAIF créent ensemble une chaire « Confiance et Management ». Cette chaire constitue un pôle de compétences pluridisciplinaire (gestion, économie, droit, sciences sociales) au service d'une meilleure intelligence des pratiques de management par la confiance et de management de la confiance dans les organisations.

DIRECTION SCIENTIFIQUE

Fabien Blanchot : Docteur en sciences de gestion, enseignant-chercheur à Paris-Dauphine, directeur du MBA Dauphine Management des Ressources Humaines

Eric Campoy : Docteur en sciences de gestion, enseignant-chercheur à Paris-Dauphine, directeur du Master Management des Ressources Humaines

Recherche

Développer les connaissances sur les ressorts et effets de la confiance dans les contextes managériaux

Les directeurs scientifiques de la chaire s'appuient sur une équipe de chercheurs associés ainsi que sur le travail d'une post-doctorante de Paris-Dauphine.

4 axes de recherche sont actuellement en cours, tous co-développés avec l'entreprise partenaire, la MAIF.

- **Recherches et pratiques sur la confiance en management** : quel est l'état des connaissances sur la confiance et sur le management par la confiance ?
- **Configurations, déterminants et effets de la confiance** : quels sont les leviers possibles de la confiance dans différents contextes ?
- **Dynamique des formes de confiance** : comment inscrire les relations de confiance dans la durée ? Comment reconstruire la confiance quand elle a été perdue ?
- **Culture et confiance** : comment diffuser la confiance dans les organisations ? Comment créer une culture de la confiance ?

Plaquette de présentation de la chaire (2)

Formation

Contribuer à la montée en compétence des managers et à la sensibilisation au management de et par la confiance

- Prix du meilleur mémoire organisé annuellement
- SPOC/MOOC
- **Certificat Confiance et Management**
A destination des managers et des futurs managers
- Ingénierie de formation
Conception d'études de cas
- Accompagnement managérial
- Ateliers de travail



Valorisation

Organiser l'accès des académiques, praticiens et entreprises au savoir développé par la chaire

- Un site internet dédié à la chaire Confiance et Management
www.chaireconfiance.fondation-dauphine.fr
- Des conférences publiques
Ex :
Claudie Haigneré, Présidente d'Universciences et Pascal Demurger, Directeur Général de la MAIF - «La confiance à travers les métiers et les situations»
Alexandre Gérard, président du groupe Inov-On - «La libération des entreprises»
- Des workshops «Rencontres de la confiance»
Ex :
Arnaud Raynouard, Professeur de droit à Paris-Dauphine et Valérie Neveu, Maître de conférences en sciences de la gestion, Paris I Panthéon-Sorbonne - «Confiance et Contrat»
- Des interviews vidéo
Sur les conférences
Sur les workshops
Sur les travaux de recherche
- Des publications scientifiques



Notre partenaire

Fondée sur des valeurs mutualistes, la MAIF a fait le pari de placer la confiance au service de sa performance ; une confiance qui nourrit à la fois les aspirations des salariés, les attentes des sociétaires et les besoins de l'entreprise.

Contact
Klara Tuchołka - Chargée de projets pour la chaire
Fondation Partenariale Paris-Dauphine
Place du Maréchal de Lattre de Tassigny, 75116 Paris
klara.tuchołka@fondation-dauphine.fr
+33 (0) 1 44 05 45 40



www.chaireconfiance.fondation-dauphine.fr

Plaquette de présentation du certificat (1)



**CHAIRE CONFIANCE
ET MANAGEMENT**
Fondation Paris-Dauphine



DAUPHINE
UNIVERSITÉ PARIS

FORMATION CONTINUE

CERTIFICAT «CONFIANCE ET MANAGEMENT»



Qu'est-ce qu'un certificat à l'Université Paris-Dauphine ?

- Un label reconnu par l'université
- Une validation d'expériences acquises
- Un développeur et révélateur de compétences
- Une expérience collective unique

OBJECTIF	Renforcer ses connaissances et sa compréhension des effets et leviers de la confiance, au service d'un management enrichi.
CONTENU ET PÉDAGOGIE	Le certificat comprend 12 jours de formation, 1 cycle de conférences, des travaux de groupe et 1 journée de restitution autour des travaux réalisés et de la formation. Le certificat s'appuie sur un corps professoral de haut niveau et sur des dispositifs stimulant l'échange entre participants.
PUBLIC CIBLE	Le certificat s'adresse à des managers expérimentés et des accompagnateurs de projets. Il est délivré par l'Université Paris-Dauphine.
DIRECTION PÉDAGOGIQUE	Fabien Blanchot : Docteur en sciences de gestion, enseignant-chercheur à Paris-Dauphine, directeur du MBA Dauphine Management des Ressources Humaines Eric Campoy : Docteur en sciences de gestion, enseignant-chercheur à Paris-Dauphine, directeur du Master Management des Ressources Humaines → Co-directeurs scientifiques de la chaire Confiance et Management
DURÉE	13 jours entre février et novembre 2017. Deux jours groupés par mois (vendredi-samedi).
CONTACT	Marie-Camille Delacroix, assistante du programme, Département d'Éducation Permanente delacroix@dep.dauphine.fr, +33 (0) 1 44 05 42 40

Plaquette de présentation du certificat (2)

BÉNÉFICES

Pour le bénéficiaire

- Renforcer sa maîtrise du management par la confiance;
- Participer à l'enrichissement du dispositif par ses expériences.

Pour l'entreprise

- Renforcer la connaissance partagée sur le management par la confiance;
- Accélérer la diffusion d'un management par la confiance raisonné, grâce aux managers et accompagnateurs formés.

PROGRAMME

Penser la confiance (4 jours)

- Introduction générale
- La confiance dans tous ses états
- Confiance et éthique
- Confiance et contrôle

Agir sur la confiance (4 jours)

- Management et leadership
- Justice organisationnelle et contrats psychologiques
- Confiance en soi, self-leadership
- Détection et développement des compétences

Agir sur le management, l'organisation et la culture (4 jours)

- Comprendre l'organisation et son rapport à la confiance
- Comprendre la culture et son rapport à la confiance
- Manager le changement
- Mentoring et coaching
- Évaluer le déploiement d'un management par la confiance

Validation du certificat

La validation du certificat repose sur deux éléments:

- L'assiduité aux sessions de formation
- La réalisation d'un travail en groupes prenant la forme d'un dossier d'application (écrit)

Le certificat se termine par une journée de restitution orale des travaux.



www.chaireconfiance.fondation-dauphine.fr
Contact : klara.tucholka@fondation-dauphine.fr





Fondation partenariale Paris-Dauphine
Place du Maréchal de Lattre de Tassigny
75016 Paris
Tél. : 01 44 05 45 40
secretariat@fondation-dauphine.fr
klara.tucholka@fondation-dauphine.fr



assureur militant